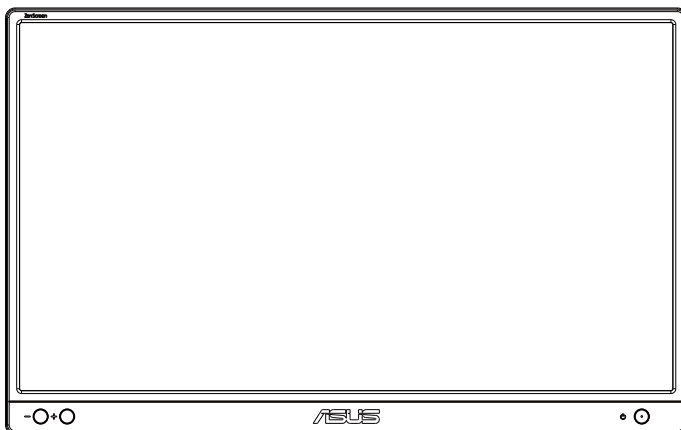


ASUS®

MB166B

Monitor USB

Priročnik za uporabo



Kazalo

| | |
|---|------|
| Obvestila..... | iii |
| Varnostne informacije..... | v |
| Nega in čiščenje..... | vii |
| Storitve vračila..... | viii |
| 1.1 Dobrodošli!..... | 1-1 |
| 1.2 Vsebina paketa..... | 1-1 |
| 1.3 Predstavitve monitorja..... | 1-2 |
| 1.3.1 Sprednji pogled..... | 1-2 |
| 1.3.2 Samodejno vrtenje..... | 1-3 |
| 2.1 Položaji postavitve..... | 2-1 |
| 2.2 Priklučitev kabla USB..... | 2-2 |
| 2.3 Programska oprema DisplayWidget Lite..... | 2-3 |
| 3.1 Specifikacije..... | 3-1 |
| 3.2 Odpravljanje težav (pogosta vprašanja)..... | 3-2 |

Avtorske pravice © 2022 ASUSTeK COMPUTER INC. Vse pravice pridržane.

Nobenega dela tega priročnika, vključno z izdelki in programsko opremo, opisano v njem, ne smete razmnoževati, prenašati, prepisovati, hraniti v sistemu za iskanje ali prevajati v kateri koli jezik v kateri koli obliki ali s kakršnimi koli sredstvi, razen kot dokumentacijo, ki jo hrani kupec za namene varnostnega kopiranja, brez izrecnega pisnega dovoljenja družbe ASUSTeK COMPUTER INC. («ASUS»).

Garancija izdelka ali storitve se ne podaljša, če: (1) je izdelek popravljen, predelan ali spremenjen, razen če je takšno popravilo, predelavo ali spremembo pisno pooblastila družba ASUS; ali (2) je serijska številka uničena ali manjka.

DRUŽBA ASUS DAJE TA PRIROČNIK NA RAZPOLAGO »KOT JE«, BREZ KAKRŠNE KOLI GARANCIJE, POGODBENE ALI PREDPISANE, VKLJUČNO, VENDAR NE OMEJENO, S PREDPISANIMI GARANCIJAMI ALI POGOJI PRODAJE ALI PRIMERNOSTI ZA DOLOČEN NAMEN. V NOBENEM PRIMERU DRUŽBA ASUS, NJENI DIREKTORJI, USLUŽBENCI, ZAPOSLENI ALI AGENTI NISO ODGOVORNI ZA KAKRŠNO KOLI POSREDNO, POSEBNO, NAKLJUČNO ALI POSLEDIČNO ŠKODO (VKLJUČNO S ŠKODO ZARADI IZGUBE DOBIČKA, IZGUBE POSLA, IZGUBE UPORABE ALI PODATKOV, PREKINITVE POŠLOVANJA ALI PODOBNEGA), TUDI ČE JE DRUŽBA ASUS BILA OBVEŠČENA O MOŽNOSTI TAKŠNE ŠKODE ZARADI OKVAR ALI NAPAK V TEM PRIROČNIKU ALI V TEM IZDELKU.

SPECIFIKACIJE IN INFORMACIJE, KI JIH VSEBUJE TA PRIROČNIK, SO NAMENJENE LE ZA NAMENE INFORMIRANJA IN SE LAHKO SPREMEMIJO KADARKOLI BREZ OPOZORIJA IN NISO DEL OBVEZNOSTI DRUŽBE ASUS. DRUŽBA NE PREVZEMA NIKAKRŠNE ODGOVORNOSTI ZA MOREBITNE NAPAKE ALI NEPRAVILNOSTI, KI SE LAHKO POJAVIJO V TEM PRIROČNIKU, VKLJUČNO Z IZDELKI IN PROGRAMSKO OPREMO, KI SO V NJEM OPISANI.

Izdelki in imena podjetij, ki se pojavljajo v tem priročniku so morda registrirane blagovne znamke ali avtorske pravice svojih podjetij, ter se uporabljajo le za identifikacijo ali razlago in v korist lastnika, brez namena kršitve.

Obvestila

Izjava Zvezne komisije za komunikacije (FCC)

Ta naprava je v skladu s 15. delom FCC pravil. Delovanje je pogojeno z dvema naslednjima pogojeoma:

- Ta naprava ne sme povzročati motenj, in
- Ta naprava mora sprejeti vse prejete motnje, vključno z motnjami, ki lahko povzročijo neželeno delovanje naprave.

Ta oprema je bila testirana in ustreza omejitvam razreda B digitalne naprave v skladu s 15. delom FCC pravil. Omejitve so vzpostavljene za zagotavljanje primerne zaščite pred škodljivimi motnjami pri namestitvi v naseljenemu okolju. Ta oprema proizvaja, uporablja in seva radijsko frekvenčno energijo, ter lahko povzroči škodljive motnje radijskih komunikacij, če ni nameščena in uporabljena v skladu s proizvajalčevimi navodili. Vendar ni zagotovljeno, da se v tej namestitvi motnje ne bodo pojavile. Če ta oprema povzroča škodljivo interferenco radijskemu ali televizijskemu sprejemu, kar lahko ugotovite z vklopom in izklopom opreme, uporabnika spodbujamo k poskusu odprave interference z naslednjimi ukrepi:

- Obrnite ali prestavite sprejemno anteno.
- Povečajte razdaljo med opremo in sprejemnikom.
- Priključite opremo v vtičnico drugega tokokroga, kot je priključen sprejemnik.
- Za pomoč se obrnite na prodajalca ali na izkušenega radijskega/televizijskega tehnika.

Izjava kanadskega ministrstva za komunikacijo

Ta digitalni aparat ne presega mejnih vrednosti razreda B za emisije radijskih šumov digitalnih aparatov, določenih v predpisih o radijskih motnjah kanadskega ministrstva za komunikacijo.

Ta digitalni aparat razreda B je v skladu s standardom Canadian ICES-003.



OPOMBA: Monitor ima potrdilo ENERGY STAR.

Ta izdelek izpolnjuje pogoje za ENERGY STAR v privzeti tovarniški nastavitvi, ki jo je mogoče obnoviti s funkcijo »Tovarniška ponastavitev« na zaslonskem meniju. Če spremenite tovarniške nastavitve ali omogočite druge funkcije, lahko povečate porabo moči, ki lahko preseže mejo, ki jo določa ENERGY STAR.



Izjava o skladnosti

Ta naprava je v skladu z zahtevami iz Direktive Sveta o približevanju zakonodaje držav članic v zvezi z elektromagnetno združljivostjo (2014/30/EU), Direktive o nizki napetosti (2014/35/EU), Direktive Evropskega parlamenta (2009/125/ES) in Direktive RoHS (2011/65/EU). Ta izdelek je bil preizkušen in ustreza harmoniziranim standardom za informacijsko-tehnološko opremo, ti harmonizirani standardi so bili objavljeni v sklopu direktiv uradnega lista Evropske unije.

Izjava za simbol OEEO

Ta simbol na izdelku ali njegovi embalaži označuje, da tega izdelka ne smete zavreči med običajne gospodinjske odpadke. Vaša odgovornost je, da to odpadno opremo zavržete na ustreznem namenskem zbiralnem mestu za recikliranje električne in elektronske opreme. Z ločenim zbiranjem in recikliranjem odpadne opreme boste pomagali ohraniti naravne vire in zagotoviti, da je reciklirana tako, da varuje zdravje ljudi in okolje. Za več informacij o tem, kje lahko zavržete odpadno opremo za nadaljnje recikliranje, se obrnite na vaš lokalni komunalni organ, ki upravlja odstranjevanje gospodinjskih odpadkov, ali pa na trgovino, kjer ste kupili izdelek.



Varnostne informacije

- Pred namestitvijo monitorja USB skrbno preberite vso dokumentacijo, ki je bila priložena paketu.
- Da preprečite nevarnost požara ali udarcev, tega monitorja USB ne smete nikoli izpostavlјati dežju ali vlagi.
- Nikoli ne poskušajte odpreti omarice monitorja USB.
- Pred uporabo monitorja USB se prepričajte, da so vsi kabli pravilno priključeni in da napajalni kabli niso poškodovani. Če opazite kakršne koli poškodbe, takoj stopite v stik z vašim prodajalcem.
- Naprave ne izpostavlјajte prahu, vlagi in temperaturnim ekstremom. Monitorja USB ne odlagajte na območje, kjer se lahko zmoči. Monitor USB postavite na stabilno podlago.
- V reže omarice monitorja USB ne potiskajte predmetov ali zlivajte kakršnih koli tekočin.
- Če pride do tehničnih težav z monitorjem USB, se obrnite na usposobljenega servisnega tehnika ali prodajalca.
- Ta monitor USB se napaja prek vrat USB, ki ustrezajo vezjem LPS in SELV skladno s standardom IEC60950-1:2005.

OPOZORILO

Uporaba slušalk, ki niso določene, lahko povzroči izgubo sluha zaradi prevelikega zvočnega tlaka.

Prepričajte se, da je v distribucijskem sistemu v napeljavi stavbe na voljo odklopnik z nazivno vrednostjo 120/240 V, 20 A (največ).

Če je na napajalnem kablu vtič za priključke s 3 pini, kabel priključite v ozemljeno vtičnico s 3 pini. Ozemljitvenega zatiča napajalnega kabla ne onemogočite npr. tako, da priključite adapter z 2 pinoma. Ozemljitveni zatič je pomemben varnostni dodatek.

Nevarnost izgube stabilnosti.

Izdelek lahko pade in povzroči hujše telesne poškodbe ali celo smrt. Izdelek varno pritrdite na tla/steno po navodilih za namestitev, da preprečite morebitne poškodbe.

Izdelek lahko pade in povzroči hujše telesne poškodbe ali celo smrt. Številnim telesnim poškodbam, zlasti pri otrocih, se je mogoče izogniti s preprostimi previdnostnimi ukrepi:

VEDNO uporabljajte omarice ali stojala oziroma načine namestitve, ki jih priporoča proizvajalec izdelka.

VEDNO uporabljajte pohištvo, ki lahko varno podpira izdelek.

VEDNO zagotovite, da izdelek ne visi prek roba podpornega pohištva.

Otroke VEDNO poučite o nevarnostih plezanja na pohištvo z namenom doseganja izdelka ali njegovih krmilnikov.

Kable, priključene na vaš izdelek, VEDNO speljite na način, da preprečite spotikanje, vlečenje oziroma da jih ni mogoče zgrabiti.

Izdelka NIKOLI ne postavite na nestabilno površino.

Izdelka NIKOLI ne postavljajte na visoko pohištvo (na primer na omare ali knjižne police), ne da bi pohištvo in izdelek zasidrali na primerno podporo.

Izdelka NIKOLI ne postavite na krpo ali druge materiale, ki se lahko nahajajo med izdelkom in podpornim pohištvom.

Na izdelek ali pohištvo, na katerem je nameščen izdelek, NIKOLI ne polagajte predmetov, kot so igrače in daljinski upravljalniki, ki lahko otroke premamijo, da začnejo plezati.

Če boste obstoječi izdelek zadržali in prestavili na drugo mesto, prav tako veljajo zgornja opozorila.

Izjava o omejitvi uporabe nevarnih snovi (Indija) Ta izdelek je skladiščan z indijskim Predpisom glede e-odpadkov iz leta 2016, ki prepoveduje uporabo svinca, živega srebra, šestvalentnega kroma, polibromiranih bifeniлов (PBB-jev) ali polibromiranih difeniлов etrov (PBDE-jev) v koncentracijah nad 0,1 utežnega odstotka v homogenih materialih in 0,01 utežnega odstotka v homogenih materialih za kadmij, razen v primerih, ki so navedeni v Dodatku II tega Predpisa.

Nega in čiščenje

- Čiščenje. Izklopite monitor in odklopite napajalni kabel. Površino monitorja očistite s krpo, ki ni abrazivna in je brez kosmov. Trdovratne madeže lahko odstranite s krpo, ki je navlažena z blagim čistilom.
- Ne uporabljajte čistil, ki vsebujejo alkohol ali aceton. Uporabite čistilo namenjeno za uporabo na LCD zaslonih. Čistila nikoli ne škropite neposredno po zaslonu, saj lahko prične kapljati v notranjost monitorja in povzroči električni udar.

Naslednji simptomi so za monitor normalni:

- Glede na namizje, ki ga uporabljate, lahko pride do rahlo neenakomerne svetlosti na zaslonu.
- Če je ista slika prikazana več ur, se lahko pojavi odsev prejšnje slike, ko preklopite na drugo sliko. Zaslona se bo počasi popravil, lahko pa tudi izklopite stikalo vklop/izklop.
- Če zaslon postane črn ali utripa, ali ne deluje več, stopite v stik z vašim prodajalcem ali servisnim centrom, da ga popravi. Zaslona ne popravljajte sami!

Konvencije, uporabljene v tem priročniku



OPOZORILO: Informacija za preprečevanje telesnih poškodb pri poskusu, da dokončate določeno nalogo.



POZOR: Informacija za preprečevanje poškodb komponent pri poskusu, da dokončate določeno nalogo.



POMEMBNO: Informacije, ki jim **MORATE** slediti, da dokončate določeno nalogo.



OPOMBA: Nasveti in dodatne informacije za pomoč pri opravljanju določene naloge.

Kje lahko najdete več informacij

Za dodatne informacije in posodobite izdelka in programske opreme, glejte naslednje vire.

1. Spletne strani družbe ASUS

Spletne strani družbe ASUS po vsem svetu nudijo posodobljene informacije o strojni in programski opremi družbe ASUS. Obiščite spletno mesto <http://www.asus.com>

2. Opcijska dokumentacija

Vaš paket z izdelkom lahko vključuje opsijsko dokumentacijo, ki jo je morda dodal vaš prodajalec. Ti dokumenti niso del standardnega paketa.

Storitve vračila

ASUS-ovi programi recikliranja in vračila so odraz našega prizadevanja za najvišje standarde pri varovanju okolja. Verjamemo, da tovrstne rešitve spodbujajo naše kupce k odgovornem recikliranju naših izdelkov, baterij, drugih komponent, kakor tudi embalaže.

Za podrobne informacije o recikliranju v različnih regijah obiščite spletno stran <http://csr.asus.com/english/Takeback.htm>.

Informacije o izdelku za energijsko nalepko EU



1.1 Dobrodošli!

Hvala, ker ste kupili monitor USB ASUS®!

Najnovejši monitor USB ASUS v vaše vsakdanje življenje vnaša vrhunsko prenosnost in preprostost, s čimer se izboljšuje vaše doživetje pri gledanju in slog.

1.2 Vsebina paketa

Preverite, ali paket vsebuje naslednje predmete:

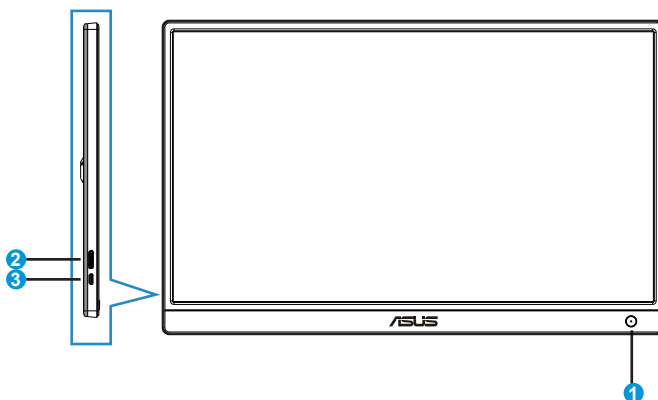
- ✓ Monitor USB
- ✓ Vodič za hitri začetek
- ✓ Garancijsko kartico
- ✓ Kabel mikro B USB 3.2
- ✓ Zaščitni ovitek



-
- Če je kateri koli zgoraj omenjeni predmet poškodovan ali manjka, se takoj obrnite na prodajalca.
-

1.3 Predstavitev monitorja

1.3.1 Sprednji pogled



1. Gumb za vklop in izklop/Indikator napajanja
 - Pritisnite ta gumb, da vklopite ali izklopite monitor.
 - Barva indikatorja napajanja je opredeljena v spodnji tabeli.

| Status | Opis |
|----------|-----------------------|
| Modra | VKLOP |
| Jantarna | Način pripravljenosti |
| Temno | Izklop |

2. Vrata mikro B USB 3.2
 - V enoto PC/NB ga priključite z vhodnim kablom.
3. Vrata mikro B USB 2.0
 - Ko priključena enota PC/NB ne zagotavlja zadostnega napajanja monitorja samo s priključkom USB 3.2, je ta vrata mogoče uporabiti za zagotavljanje dodatnega napajanja monitorja.
4. Gumb za nastavitev svetlosti
 - S tema gumboma nastavite svetlost monitorja. Pritisnite gumb »+« ali »-« in ga pridržite, da nastavite na želeno raven.

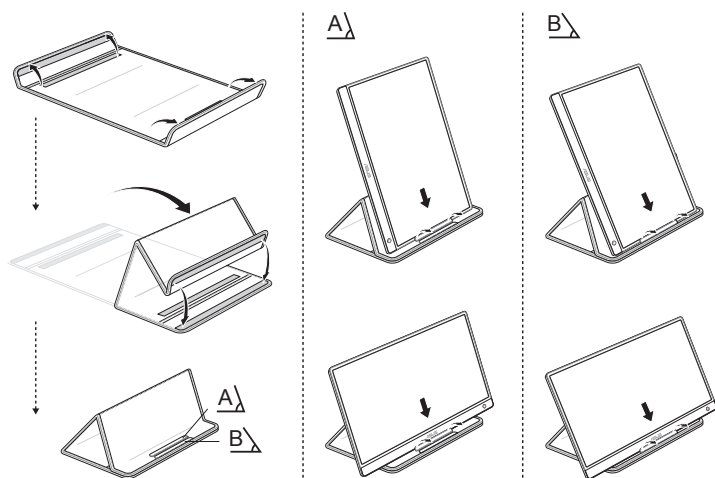
1.3.2 Samodejno vrtenje

Naš monitor USB je opremljen z **G-senzorjem**, ki zaznava njegov položaj v realnem času. Posnetek zaslona se bo samodejno preklopil iz vodoravnega v navpični položaj ali obratno, kar je odvisno od trenutnega položaja monitorja.



- Samodejno vrtenje podpira programska oprema DisplayWidget Lite, deluje pa le v operacijskem sistemu Windows. Obiščite spletno mesto izdelka www.asus.com in prenesite najnovejšo različico programske opreme DisplayWidget Lite za to funkcijo.
-

2.1 Položaji postavitve



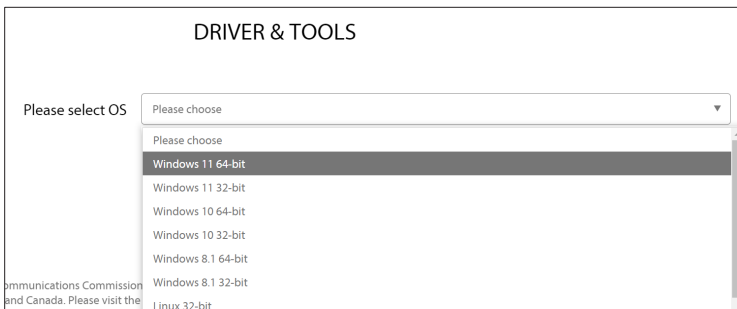
2.2 Priključitev kabla USB

Treba je prenesti in namestiti gonilnik, preden priključite MB166B v svoj PC/prenosni računalnik. Mogoče boste morali ponovno zagnati svoj operacijski sistem Windows po namestitvi gonilnika, da pravilno aktivirate **MB166B**.

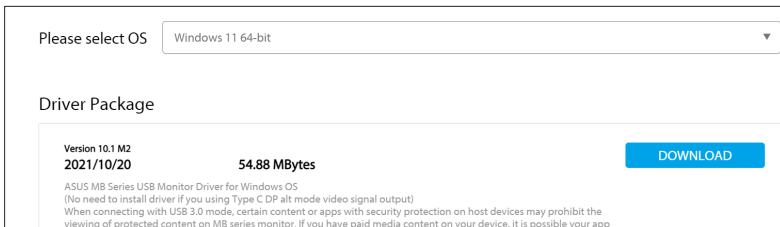


Vodnik za namestitev gonilnika

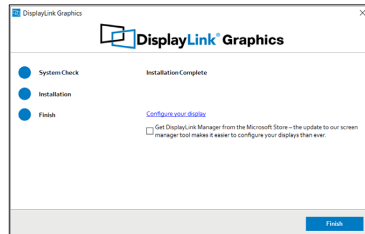
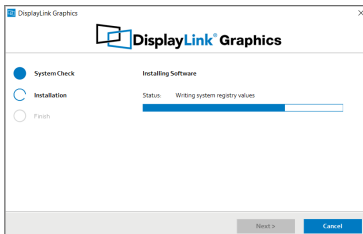
- Obiščite uradno spletno mesto družbe ASUS www.asus.com in poiščite MB166B, prikažite stran z izdelki ter poiščite zavihek »Support« (Podpora) na strani z izdelki. Nato izberite »Driver &Tools« (Gonilnik in orodja).
- Izberite operacijski sistem povezanega računalnika/prenosnika.



- Prikaže se gonilnik, ki ustreza vašemu operacijskemu sistemu. Ko se prenos konča, prenesite in zaženite datoteko gonilnika.



- Upoštevajte navodila za namestitev gonilnika in počakajte nekaj minut, dokler se zaslon ne aktivira.



2.3 Programska oprema DisplayWidget Lite

Obiščite uradno spletno mesto družbe ASUS www.asus.com in poiščite MB166B, prikažite stran z izdelki ter poiščite zavihek »Support« (Podpora) na strani z izdelki. Nato izberite »Driver & Tools« (Gonilnik in orodja). Če izberete operacijski sistem Windows, se na seznamu prikaže programska oprema DisplayWidget Lite. Prenesite in namestite programsko opremo, da omogočite »auto rotation« (samodejno vrtenje) in »contrast adjustments« (nastavitve kontrasta).


*Ta programska oprema podpira samo samodejno vrtenje in nastavitve kontrasta. Vse ostale funkcije programske opreme so onemogočene.

3.1 Specifikacije

| Model | MB166B |
|------------------------------|---|
| Velikost plošče | Širok 15,6-palčni zaslon (16:9, 39,62cm) |
| Ločljivost | 1920 x 1080 |
| Svetlost (tip.) | 250 cd/m ² |
| Kontrast (tip) | 1000:1 |
| Barve prikaza | 16,7 milijona |
| Digitalni vhod | USB 3.2 Gen 1 |
| Barve | Črna |
| Poraba energije | ≤ 7 W |
| Delovna temperatura | 0° ~ 40° |
| Fiz. Dimenzije (ŠxVxG) | 360,14 x 225,64 x 11,8 mm |
| Dimenzije škatle (Š x V x G) | 434 x 290 x 76 mm |
| Neto teža (prib.) | 0,78 kg |
| Bruto teža (prib.) | 1,65 kg |
| Odobritve predpisov | UL, CB, CCC, ErP, BSMI, EAC(CU), RoHS, WEEE, J-MOSS, CE, FCC, KCC, VCCI, RCM, Energy Star 8.0 |

*Specifikacije se lahko spremenijo brez predhodnega obvestila.

3.2 Odpravljanje težav (pogosta vprašanja)

| Težava | Možne rešitve |
|--|--|
| LED-indikator napajanja ni VKLOPLJEN | <ul style="list-style-type: none">• Pritisnite gumb , da preverite ali je monitor v VKLOPLJENEM načinu.• Preverite, ali je kabel USB pravilno priključen v monitor in električno vtičnico. |
| Lučka LED-indikatorja napajanja je jantarne barve in na zaslonu ni slike | <ul style="list-style-type: none">• Preverite, ali sta monitor in računalnik v VKLOPLJENEM načinu.• Prepričajte se, da je kabel USB pravilno priključen v monitor USB in računalnik.• Preverite signalni priključek in se prepričajte, da noben izmed zatičev ni upognjen.• Na računalnik priključite drug razpoložljiv monitor, da preverite ali računalnik deluje pravilno. |
| LED indikator napajanja se neprekinjeno vklaplja in izklaplja | <ul style="list-style-type: none">• Prepričajte se, da je kabel USB pravilno priključen v monitor USB in računalnik prek vrat mikro B USB 3.2.• Priključite druge veljavne vire napajanja (od adapterja/PC/prenosnega računalnika/napajalne enote) v monitor USB prek vrat mikro B USB 2.0, da zagotovite dodatno moč za monitor. |
| Slika zaslona skače, ali pa je na sliki prisoten vzorec valov | <ul style="list-style-type: none">• Prepričajte se, da je kabel USB pravilno priključen v monitor USB in računalnik.• Premaknite električne naprave, ki bi lahko povzročale električne motnje. |
| Slika zaslona ima barvne nepravilnosti (bela barva nima videza bele barve) | <ul style="list-style-type: none">• Preverite kabel USB in se prepričajte, da noben izmed zatičev ni upognjen. |